



DU 1^{ER} AU 4 FÉVRIER 2024



LA NUIT
DES LIVRES

Harry Potter™

LES LIEUX
MAGIQUES



Bienvenue !

Nous sommes ravis de vous compter parmi nous pour **cette dixième Nuit des Livres Harry Potter**. Cette année, le thème de la soirée sera **les lieux magiques**. De la voie 9 $\frac{3}{4}$ à Pré-au-Lard, du Terrier au ministère de la Magie, vous allez pouvoir explorer le monde des sorciers à travers toutes sortes de jeux et d'activités plus magiques les unes que les autres ! **Alors sortez vos baguettes... et que la magie commence !**

— L'ÉQUIPE DE GALLIMARD JEUNESSE

Il s'avança alors en poussant son chariot et marcha de plus en plus vite, bousculé par les voyageurs qui se hâtaient vers les voies 9 et 10. Penché sur son chariot, il se mit à courir. La barrière se rapprochait dangereusement. Trop tard pour freiner, à présent. Il n'était plus qu'à cinquante centimètres. Il ferma les yeux et attendit le choc. Mais il n'y eut pas de choc. Il continua de courir sans rencontrer aucun obstacle et lorsqu'il rouvrit les yeux, il vit une locomotive rouge vif le long du quai où se pressait une foule compacte. Au-dessus de sa tête, une pancarte signalait : « Poudlard Express – 11 heures ». En regardant derrière lui, Harry vit une grande arche de fer forgé à la place de la barrière et des tourniquets. Un panneau indiquait : « Voie 9 $\frac{3}{4}$ ». Il avait réussi à trouver son train. De la fumée s'échappait de la locomotive et se répandait au-dessus de la foule, des chats de toutes les couleurs se glissaient çà et là entre les jambes des passagers et la rumeur des conversations était ponctuée par le bruit des valises traînées sur le quai et les ululements que les hiboux échangeaient d'un air grognon.

HARRY POTTER
À L'ÉCOLE DES SORCIERS



Nous avons veillé à ce que les activités proposées dans ce guide puissent convenir à **toutes les tailles de groupe**. Que vos invités découvrent pour la première fois l'univers de Harry Potter ou qu'ils soient des super-fans, vous trouverez toutes les idées et ressources dont vous avez besoin.



Avec les illustrations de Stéphane Fert, Emily Gravett, Jim Kay et MinaLima !



La Nuit des Livres
Harry Potter en un coup d'œil _____ p. 4

LES PRÉPARATIFS

La décoration de votre espace _____ p. 5
Le buffet des sorciers _____ p. 10
Comment se déguiser _____ p. 12

LA FÊTE

Les jeux _____ p. 14
Les activités _____ p. 20

La Nuit des Livres Harry Potter peut être étendue jusqu'au dimanche 4 février pour faciliter la venue des familles. Le kit est prévu pour des événements organisés par des écoles, des centres communautaires, des bibliothèques et des librairies, qui encouragent la participation de la communauté. Nous vous demandons de faire en sorte que les soirées demeurent de nature non commerciale. Cela signifie, par exemple, que votre Nuit des Livres Harry Potter devrait être entièrement gratuite. Par ailleurs, votre événement et, plus généralement, les biens Harry Potter ne devraient pas être sponsorisés ou associés à des organisations commerciales non officielles. Ainsi, par exemple, si une entreprise fournit la restauration à votre soirée, son logo ou sa marque ne devrait figurer sur aucun matériel de la franchise Harry Potter, de manière à ne pas laisser penser que cette entreprise est promue ou connectée à Harry Potter, J.K. Rowling, ou la Warner Bros. Bien que nous vous encourageons vivement à vous montrer créatifs dans votre organisation, notez que nous n'autorisons pas la production de nouveaux produits ou services Harry Potter à vendre pendant votre Nuit des Livres Harry Potter. Tout usage commercial de la marque Harry Potter ou autre propriété intellectuelle nécessite une autorisation à part. Si vous avez des doutes sur une activité ou une création, n'hésitez pas à nous contacter.

La Nuit des Livres Harry Potter se déroulera officiellement le jeudi 1^{er} février 2024, mais vous pouvez organiser votre fête à la date qui vous convient, entre jeudi et dimanche. Quel que soit votre projet, si vous voulez que votre fête soit réussie, il est indispensable de vous y prendre à l'avance !

1 les INVITÉS & LE LIEU de la FÊTE

Combien de personnes voulez-vous inviter? Où se tiendra la fête? Qui vous aidera à l'animer?

2 les INVITATIONS

Il est important de prévenir vos invités longtemps à l'avance. Pensez à envoyer vos invitations en amont, par courrier ou par mail, afin de laisser le temps aux participants de prévoir leurs déguisements.

3 CRÉEZ l'ATTENTE

Donnez à vos invités un avant-goût de ce qui les attend ! Promettez-leur de belles surprises! Vous pouvez aussi lancer un compte à rebours des nuits restantes avant la Nuit des Livres Harry Potter.

4 PRÉPAREZ les JEUX et les ACTIVITÉS

À quels jeux allez-vous jouer? Quelles activités allez-vous proposer? Aurez-vous besoin de les adapter à votre espace ou à votre public? Qu'aurez-vous besoin de fabriquer, acheter et préparer à l'avance?

5 DÉGOREZ votre ESPACE

Pour la décoration, vous trouverez une mine de conseils pages 5 à 9.

6 PRÉPAREZ des BOISSONS

Vous souhaitez fournir des boissons ou une collation? Vous trouverez quelques idées pages 10 et 11.



SUGGESTIONS DE TWEETS

AVANT

Venez fêter avec nous la #NuitdesLivresHarryPotter! Tous les détails sur [insérer le lien]

LE JOUR MÊME

Joyeuse #NuitdesLivresHarryPotter à tous! La fête aura lieu à [insérer l'heure et le lieu]

APRÈS

Grâce à vous, la #NuitdesLivresHarryPotter a été vraiment magique! Nos meilleures photos de la soirée [insérer des photos]

N'oubliez pas de demander l'autorisation à vos invités avant de poster des photos sur Internet.

LA DÉCORATION DE VOTRE ESPACE

Voici quelques idées
pour apporter une touche de magie à votre espace !
Vous pouvez choisir de recréer un lieu magique particulier
ou de mettre en scène des éléments évoquant différents lieux.
Laissez libre cours à votre créativité !

la VOIE 9³/₄

La voie 9 ³/₄ de la gare de King's Cross est le portail qui sépare Poudlard du monde des Moldus (les non-sorciers). À

l'aide de ces quelques idées de décoration, basculez dans un univers magique !

Vous pouvez :

- Fabriquer un panneau « **Voie 9 ³/₄** ». Veillez à l'accrocher en hauteur pour que tout le monde puisse le voir !
- Peindre le Poudlard Express sur un drap blanc et l'accrocher au mur pour servir de décor.
- Recréer les célèbres **panaches de fumée** du Poudlard Express grâce à des boules de coton.

- Présenter un assortiment de gourmandises et de boissons sur un **chariot ambulant**, comme à bord du Poudlard Express.
- Demander à une des animatrices de la fête de jouer le rôle de la sorcière-**vendeuse ambulante** : « Vous désirez quelque chose, les enfants? »





la GRANDE SALLE

La Grande Salle est un des lieux les plus emblématiques de toute la saga Harry Potter.

- Lors des fêtes, la Grande Salle est souvent illuminée par des **chandelles** flottant dans les airs. Pour fabriquer les vôtres, peignez en blanc plusieurs rouleaux en carton d'essuie-tout et insérez à l'intérieur une bougie chauffe-plat à pile. Suspendez-les ensuite au plafond à l'aide d'un fil de fer ou d'un fil de nylon, afin de donner l'illusion qu'elles flottent dans les airs.
- Installez **quatre tables** côte à côte pour les quatre maisons de Poudlard.
- Installez les **guirlandes** de fanions aux couleurs des maisons fournies dans le colis de décoration.

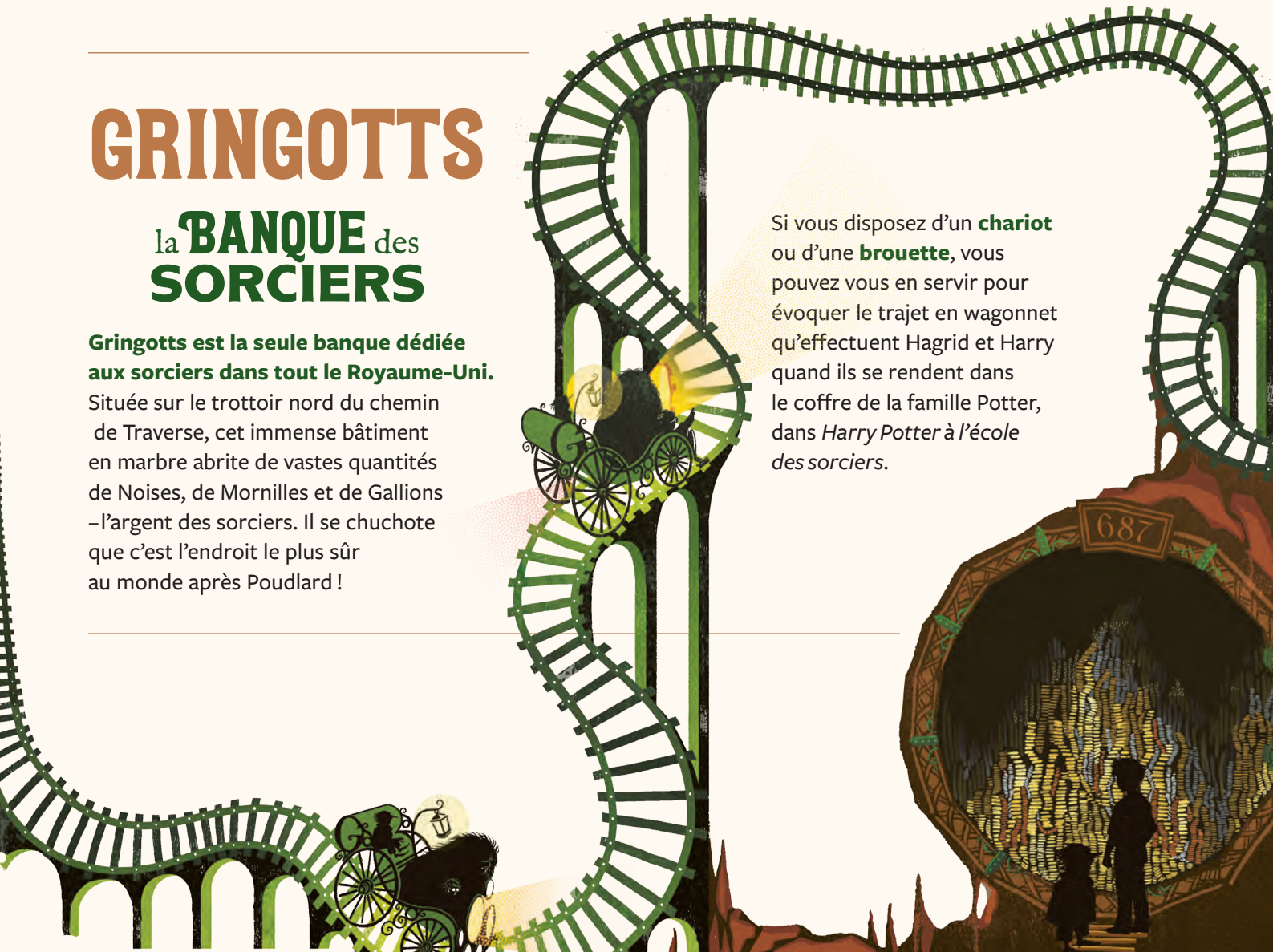
GRINGOTTS

la **BANQUE** des **SORCIERS**

Gringotts est la seule banque dédiée aux sorciers dans tout le Royaume-Uni.

Située sur le trottoir nord du chemin de Traverse, cet immense bâtiment en marbre abrite de vastes quantités de Noises, de Mornilles et de Gallions – l'argent des sorciers. Il se chuchote que c'est l'endroit le plus sûr au monde après Poudlard !

Si vous disposez d'un **chariot** ou d'une **brouette**, vous pouvez vous en servir pour évoquer le trajet en wagonnet qu'effectuent Hagrid et Harry quand ils se rendent dans le coffre de la famille Potter, dans *Harry Potter à l'école des sorciers*.



le **MINISTÈRE** de la **MAGIE**

Le ministère de la Magie est le gouvernement du monde des sorciers. Son siège britannique comporte

une multitude de bureaux et de départements répartis sur pas moins de dix étages. Grâce à quelques éléments de décoration, faites découvrir à vos invités les mystères du ministère !

le **DÉPARTEMENT** des **MYSTÈRES**

- Disposez sur vos étagères des boules à neige, des verres ballons ou même des coupes, et ajoutez des étiquettes pour qu'ils ressemblent aux prophéties de **la salle des Prophéties**.
- Fabriquez un panneau « **Défense d'entrer** ».

les **BUREAUX** les plus **IMPORTANTES**

Le ministère de la Magie est célèbre pour ses notes de service volantes inter-départementales.

Fabriquez les vôtres en écrivant « **TOP SECRET** » ou « **IMPORTANT** » sur des feuilles A4 que vous plierez en avion. Vous pouvez les suspendre au plafond à l'aide de fil de coton ou les poser sur les tables.



le **RÉSEAU** de la **POUDRE DE CHEMINETTE**

Les employés du ministère de la Magie peuvent entrer grâce à l'une des nombreuses cheminées connectées au réseau de la poudre de Cheminette.

- Découpez un **manteau de cheminée** dans un carton que vous peindrez en marron foncé. Fixez-le en position verticale, puis placez dans l'âtre un morceau de papier crépon vert froissé pour représenter **les flammes couleur émeraude**.

- Pour la poudre de Cheminette, disposez à côté un **pot de fleurs rempli de sable**.
- Vous pouvez aussi accrocher un **panneau donnant les instructions** pour une utilisation sans risque du réseau.

CONSIGNES D'UTILISATION DU RÉSEAU DES CHEMINÉES

Gardez les bras
le long du corps

—
Fermez les yeux

—
Ne bougez pas

—
Parlez distinctement

—
Ne vous trompez pas
de sortie !



le TERRIER

Le Terrier est le nom de la maison de la famille Weasley. C'est l'endroit préféré de Harry après Poudlard et il y séjourne souvent pendant les vacances scolaires.

La pendule du Terrier suit les pérégrinations de chaque membre de cette famille nombreuse, indiquant à tout instant l'endroit où ils se trouvent. Dessinez une horloge avec différents lieux en guise d'heures et inscrivez le nom de vos invités sur les aiguilles.

le MAGICO BUS

Le Magicobus apparaît lorsqu'une sorcière ou un sorcier a un besoin urgent d'un moyen de transport. Pour le faire surgir, il suffit d'agiter sa baguette sur le bord du trottoir.

- Dessinez et découpez des tickets pour le Magicobus pour chacun de vos invités. Ceux-ci peuvent s'en procurer un au prix de onze Mornilles en papier.
- Recréez l'ambiance du Magicobus en disposant des **chaises en rangs**. Chargez un de vos animateurs d'enfiler un **uniforme violet** pour se déguiser en Stan Rocade, le chauffeur. Il peut demander à vos

invités de présenter leur **ticket** avant de monter à bord et, pourquoi pas, leur offrir un **chocolat chaud** !

- Disposez un **tableau** devant les chaises, pour que vos invités puissent écrire **le nom de leur destination**. Rappelez-vous, le Magicobus peut aller partout du moment que c'est sur la terre ferme. Aussi encouragez vos invités à faire preuve d'imagination !



PHOTO FUN

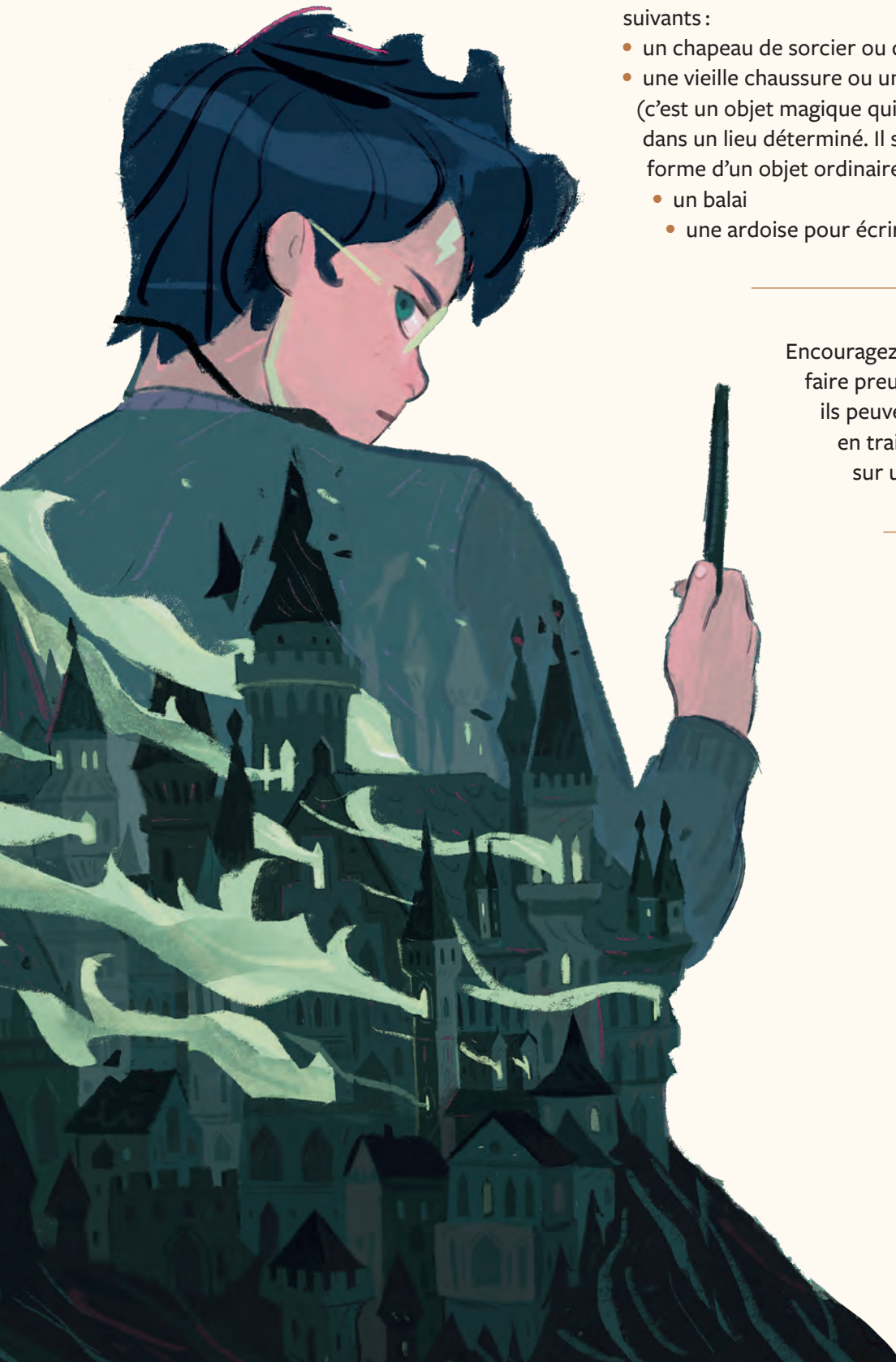
Dans *Harry Potter et les Reliques de la Mort*, Harry découvre une affiche qui le représente avec la mention « **INDÉSIRABLE N° 1** » en travers de la poitrine ! Créez votre propre affiche avec un grand morceau de carton, des ciseaux et des feutres. Évidez le centre afin que vos invités puissent prendre la pose devant l'objectif.

Par ailleurs, disposez un **panier** avec les accessoires suivants :

- un chapeau de sorcier ou de sorcière
- une vieille chaussure ou une botte en guise de Portoloin (c'est un objet magique qui transporte celui qui le touche dans un lieu déterminé. Il se présente souvent sous la forme d'un objet ordinaire, comme une botte)
 - un balai
 - une ardoise pour écrire le nom de l'invité.

Encouragez vos invités à s'amuser et à faire preuve d'imagination. Par exemple, ils peuvent se faire prendre en photo en train de prendre la fuite sur un (invisible) Sombrol.

N'oubliez pas de taguer vos photos
[#NuitdesLivresHarryPotter](https://twitter.com/NuitdesLivresHarryPotter)





Voici quelques idées de gourmandises salées et sucrées à grignoter. Vous pouvez créer différentes ambiances selon le décor que vous avez choisi. Et surtout, n'hésitez pas à inventer vos propres recettes.

AMBIANCE **POUDLARD EXPRESS**

Proposez les friandises disponibles à la vente ambulante dans le Poudlard Express.

- **Des Fondants du Chaudron** – préparez une fournée de cupcakes au chocolat noir, coupez le haut pour les rendre plats, puis préparez des glaçages de plusieurs couleurs afin d'imiter les différentes potions. Vous pouvez utiliser du marron pour le Polynectar, du jaune pour Felix Felicis et du violet pour le philtre de Mort Vivante. Fabriquez ensuite une anse à l'aide d'une petite bande de réglisse souple.
- **Des Patacitrouilles** – proposez une version salée : fourrez de la pâte brisée avec des pommes de terre, des légumes ou de la viande.
- **Du jus de citrouille** – remplissez un pichet avec du jus d'orange ou du jus de fruits exotiques.
- **Des Baguettes magiques à la réglisse** – disposez des bâtons de réglisse de toutes les couleurs.

AMBIANCE **GABANE de HAGRID**

• **Du thé** – rien de sorcier ici, préparez une bonne grosse théière de thé délicieusement parfumé !

- **Des biscuits durs comme de la pierre** – disposez des scones ou des rock cakes sur une assiette, avec un accompagnement salé ou sucré. Que choisirez-vous ? Une sauce au concombre ou le classique et irrésistible combo confiture de fraise et crème fouettée ? À moins que vous ne concoctiez une sauce de votre invention...
- **Du jus de pissenlit** – remplissez un pichet de jus ou de sirop de fleurs de sureau.
- **Des sandwiches à l'hermine** – préparez une grande assiette de sandwiches pour vos invités les plus gourmands, mais remplacez l'hermine par du jambon, du corned-beef ou un substitut de viande.



AMBIANCE

SERRES

de BOTANIQUE

- **De l'engrais au fumier de dragon** – remplissez de copeaux de chocolat un pot de fleurs neuf et propre. Vos invités oseront-ils les goûter ?
- **Des légumes du potager de Poudlard** – disposez des légumes crus (le plus frais possible) sur un plateau. Suggérez à vos invités de croquer dedans à pleines dents, comme s'ils venaient juste de les cueillir au potager.
- **Des vers de terre grouillants** – fabriquez de la terre en écrasant des biscuits au chocolat dans un film alimentaire. Formez ensuite une couche de « terre », puis enfoncez-y des vers gélatifiés.
- **Des bouchées aux amanites tue-mouches** – préparez des pizzas en forme de champignon que vous couperez grâce à un emporte-pièce ou en vous inspirant d'une photo, puis utilisez de la sauce tomate pour le chapeau et de petits bouts de fromage de chèvre ou de mozzarella pour les taches blanches.

AMBIANCE

BANQUE

GRINGOTTS

Taillez en cubes de la pastèque, des kiwis et d'autres fruits colorés afin de créer des pierres précieuses.

AMBIANCE

OLLIVANDERS

Des allumettes au fromage font d'excellentes **baguettes à croquer** ! Découpez de la pâte feuilletée en bandes et saupoudrez-les de fromage. Faites-les cuire jusqu'à ce qu'elles soient gonflées et dorées.

AMBIANCE

INGRÉDIENTS

pour POTIONS

Achetez des sirops à différents parfums (le plus possible) et présentez-les à côté d'une grande bouteille de limonade sans sucre. Vos invités pourront fabriquer leur propre **potion magique** en mélangeant les sirops, et la limonade la rendra pétillante. Quelles couleurs obtiendront-ils ?

AMBIANCE

FORÊT

INTERDITE

• **Des sablés arbres** – abaissez de la pâte sablée et découpez des arbres à l'aide d'un emporte-pièce, puis faites-les cuire. Quand ils ont refroidi, décorez-les à l'aide de glaçages vert foncé et chocolat.

- **Des concombres arbres** – coupez des rondelles de concombre et fixez-les sur des cure-dents. Vous pouvez utiliser une demi-tomate cerise pour la base.



COMMENT SE DÉGUISER

Pour une ambiance encore plus festive, proposez à vos invités de venir costumés.

Voici quelques suggestions :

le DRAGON

de la banque Gringotts.

un / une ÉLÈVE de POUDLARD

qui arbore les couleurs de sa maison après la cérémonie du Choixpeau dans la Grande Salle :

- Les couleurs de **Gryffondor** sont le rouge et l'or
- Les couleurs de **Poufsouffle** sont le jaune et le noir
- Les couleurs de **Serpentard** sont le vert et l'argent
- Les couleurs de **Serdaigle** sont le bleu et le bronze

FRED ou GEORGE WEASLEY

vêtus de leur célèbre robe de sorcier magenta, en train d'accueillir leurs clients dans leur boutique sur le Chemin de Traverse : Weasley, Farces pour sorciers facétieux. Proposez à vos invités de venir avec un ami et de s'habiller de façon identique.

le PROFESSEUR DUMBLEDORE

en train de se détendre dans son bureau. Une robe de chambre ou un drap imprimé avec des lunes et des étoiles fera une robe de sorcier idéale. Sans oublier une immense barbe blanche et des lunettes !

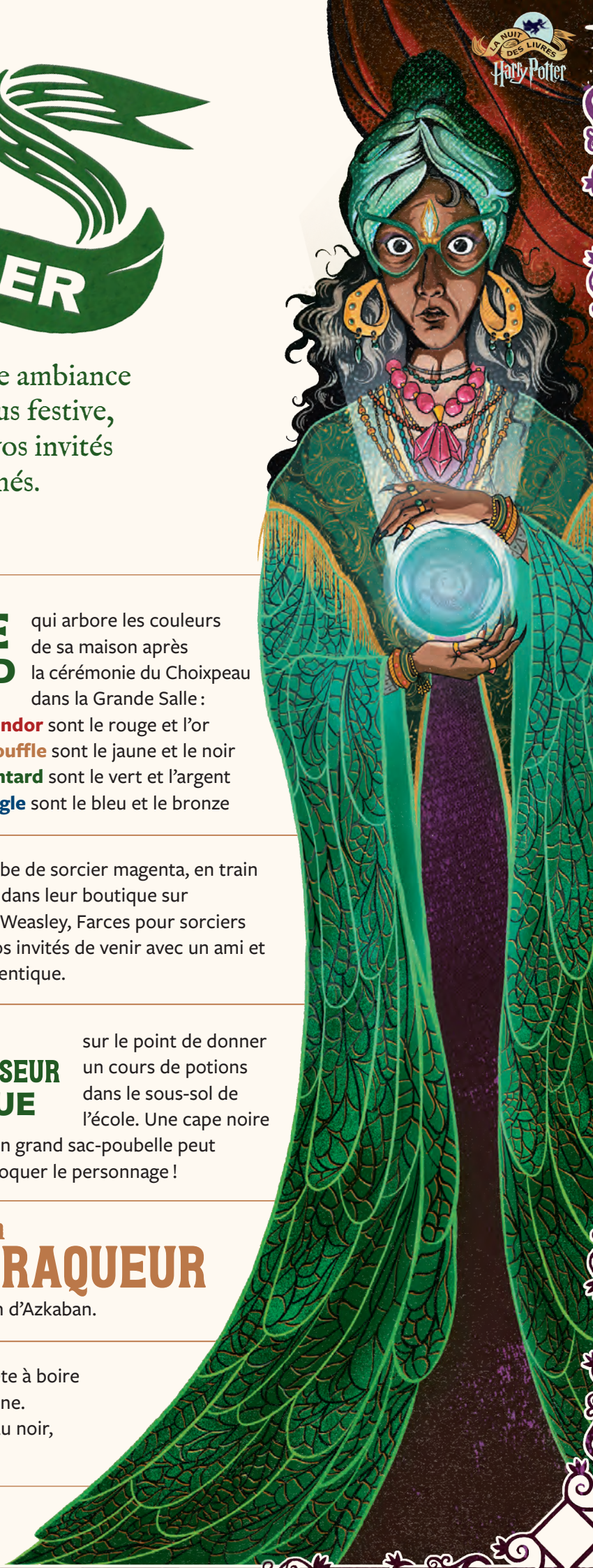
le PROFESSEUR ROGUE

sur le point de donner un cours de potions dans le sous-sol de l'école. Une cape noire ou même un grand sac-poubelle peut suffire à évoquer le personnage !

,un DÉTRAQUEUR

à la prison d'Azkaban.

HAGRID chaudement vêtu, qui s'apprête à boire une tasse de thé dans sa cabane. proposez à vos invités de porter un grand manteau noir, des bottes et une fausse barbe noire.



<p>un GUÉRISSEUR en robe verte à l'hôpital Ste Mangouste pour les maladies et blessures magiques. N'oubliez pas votre écritoire à pince !</p>	<p>PATTENROND le chat d'Hermione, occupé à se prélasser dans la salle commune des Gryffondor.</p>
	<p>GROÛTARD le rat de Ron, en train de s'enfuir une fois de plus pendant un cours !</p>

Les super-fans peuvent se lancer dans des déguisements plus inhabituels, comme :



<p>un LIVRE de la bibliothèque de Poudlard, par exemple <i>Le Monstrueux Livre des monstres!</i></p>	<p>le POUDLARD EXPRESS</p>	<p>un des nombreux FANTÔMES de POUDLARD</p>	<p>le CALMAR GÉANT DU LAC DE POUDLARD</p>
	<p>une LICORNE de la FORÊT INTERDITE</p>		

Pourquoi ne pas organiser un défilé, afin que les personnes déguisées puissent faire découvrir leur costume ?

Vous trouverez d'autres sources d'inspiration dans *Harry Potter : Le guide ultime*, au chapitre « Une étonnante garde-robe » !





la CÉRÉMONIE du CHOIX PEAU magique

Nous vous conseillons de commencer par répartir vos invités dans les quatre maisons de Poudlard.

IL VOUS FAUT :

- Une boîte ou un chapeau de sorcier contenant de petits papiers portant le nom des maisons
- Une chaise

INSTRUCTIONS

- Certains de vos invités connaissent peut-être déjà leur maison, aussi renseignez-vous avant de commencer la cérémonie.
- Avant la fête, vous aurez placé dans une boîte des petits papiers comportant les noms **GRYFFONDOR**, **POUFSOUFFLE**, **SERPENTARD** ET **SERDAIGLE**. Vous devez en prévoir autant qu'il y aura d'invités.
- Faites asseoir vos invités sur la chaise à tour de rôle et demandez-leur de tirer un papier de la boîte.
- Pendant que la cérémonie continue, les invités peuvent décorer leur badge aux couleurs de leur maison.
- Vous pouvez aussi utiliser des cupcakes spéciaux Cérémonie de la Répartition.





Jeu 1 le CHEMIN de TRAVERSE

À présent que tout le monde connaît sa maison, les jeux peuvent commencer !

Après avoir fait la connaissance de Hagrid et appris qu'il était un sorcier, Harry se rend sur le Chemin de Traverse pour acheter les fournitures nécessaires à sa première année d'école.

Allons découvrir ensemble tout ce que peut offrir le Chemin de Traverse !

En amont de la fête, inscrivez le nom d'objets

magiques sur un carton ou un petit papier plié en quatre. Vous pouvez vous inspirer de la liste suivante. Si vos invités ne sont pas familiers de l'univers Harry Potter, choisissez des objets magiques plus facilement identifiables.

Quelques suggestions :

- robe de sorcier
- chapeau pointu
- gants protecteurs
- cape d'hiver
- baguette magique
- chaudron
- fioles en verre ou en cristal
- télescope
- balance en cuivre

Pour planter le décor, **lisez cet extrait à voix haute** :

– Bienvenue sur le Chemin de Traverse, dit Hagrid.

La stupéfaction de Harry le fit sourire. Ils franchirent l'arcade qui disparut aussitôt sur leur passage pour ne laisser derrière eux que le mur de pierre.

Le soleil brillait sur un étalage de chaudrons, devant un magasin. Une pancarte annonçait : « Chaudrons – toutes tailles – cuivre, étain, argent – touillage automatique – modèles pliables. »

HARRY POTTER À L'ÉCOLE DES SORCIERS



RÈGLES du JEU

À tour de rôle, les invités piochent un papier plié en quatre.

Ils doivent **mimer** l'objet mentionné sur le papier afin de le faire deviner au reste du groupe.

La première personne qui trouve l'objet gagne un point !

Pour jouer à ce jeu, vous pouvez aussi former deux groupes qui disposent chacun d'un lot de papiers. Les deux groupes jouent en même temps et celui qui mime dispose de soixante secondes pour faire deviner le plus grand nombre de mots. Le gagnant est le groupe qui a obtenu le score le plus élevé !

Jeu 2 le MINISTÈRE de la MAGIE

Le ministère de la Magie est chargé de faire respecter la loi et de veiller au bon

usage de la magie dans le monde des sorciers. Avec ses innombrables départements, le ministère est si vaste qu'il n'est pas simple de faire passer un message à un collègue ! Heureusement, un système de notes de service interdépartementales a été mis au point. Autrefois, les hiboux volaient à travers les couloirs du ministère, mais ils laissaient des fientes partout !

RÈGLES du JEU

Pour préparer le jeu, fabriquez une série d'avions en papier.

Demandez à chacun d'écrire un message sur son avion. Vous pouvez écrire à Arthur Weasley, qui travaille au ministère de la Magie, ou encore un rapport décrivant un accident magique.

Lorsque vous avez écrit votre message, repliez-le en avion à papier.

Une fois que tout le monde a terminé, faites la course ! À vous de voir si vous préférez une seule grande course ou plusieurs manches. Le gagnant est celui qui envoie son message le plus loin.

Jeu 3 en ROUTE pour le POUDLARD EXPRESS

Chaque année, en septembre, les élèves embarquent pour un long voyage à bord du Poudlard Express. Vu la

quantité d'objets magiques qu'ils doivent emporter à Poudlard, il n'est pas étonnant qu'ils voyagent avec de grosses malles !

Chacun doit nommer un objet que l'on peut trouver dans la malle d'un élève de Poudlard. Ça peut être un objet magique – un balai, par exemple – ou au contraire ordinaire, comme des vêtements !

Le but du jeu est de mémoriser, dans le bon ordre, tous les objets cités avant vous. Si vous en oubliez un, ou que vous vous trompez dans l'ordre, vous êtes éliminé. La dernière personne en lice gagne.

Par exemple, le premier dit : « J'ai ouvert la malle et j'ai trouvé un balai. » Le deuxième doit répéter « balai » et ajouter un objet de son choix : « J'ai ouvert la malle et j'ai trouvé un balai et des vêtements. » Et ainsi de suite.



Jeu 4 GRINGOTTS

Gringotts est une banque de sorciers située sur le Chemin de Traverse. Lors de sa première visite, Harry découvre qu'il possède un coffre rempli de Gallions, de Mornilles et de Noises. Il était loin de se douter qu'une petite fortune l'attendait dans les profondeurs de Londres !

Pour planter le décor, **lisez cet extrait à voix haute** :

Malgré le vent glacial, Harry ouvrait grand les yeux. Pendant un bref instant, il remarqua un jet de flammes au bout d'une galerie et il se demanda si c'était un dragon, mais le wagonnet avait déjà bifurqué dans une autre direction. Ils s'enfoncèrent de plus en plus loin dans les profondeurs et longèrent un lac souterrain bordé de stalactites et de stalagmites.

– J'oublie toujours la différence entre stalactite et stalagmite, cria Harry pour couvrir le bruit du wagonnet.

– Dans stalagmite, il y a un « m », répondit Hagrid. Et ne me pose pas de questions maintenant, je commence à avoir mal au cœur.

Enfin, le wagonnet s'arrêta devant une petite porte. Le teint verdâtre, Hagrid alla s'appuyer contre le mur, les genoux tremblants.

HARRY POTTER À L'ÉCOLE DES SORCIERS



RÈGLES du JEU

Procurez-vous quatre bourses. Elles représentent les coffres de Gringotts, aussi faites preuve d'imagination pour les décorer : n'hésitez pas à ajouter des paillettes, des strass, et plein de couleurs !

À l'intérieur de chaque sac, placez une grosse poignée d'objets en carton. Veillez à en mettre un nombre identique dans chaque sac. Vous en aurez besoin plus tard. Vous pouvez utiliser des petites figurines ou les dessiner sur du carton et les découper. Si vous les dessinez vous-même, veillez à ce que leur contour soit précis, car vos invités vont devoir les reconnaître au toucher.

Répartissez les objets dans les sacs - vous avez donc besoin de quatre exemplaires de chaque objet (un pour chaque sac).

IDÉES D'OBJETS

- une armure
- un balai
- une fiole de potion
- un chapeau de sorcier
- un crâne
- une coupe
- un Chocogrenouille
- une pièce d'échecs de sorcier
- un crapaud
- un lutin

Répartissez vos invités en quatre groupes (ou par maison s'ils ont déjà été répartis au début de la fête).

Chaque groupe désigne une personne qui doit tenir le « coffre ». Vous citez le nom d'un objet à voix haute et vos invités doivent le retrouver dans le « coffre » le plus vite possible, en utilisant une seule main et sans regarder. La première personne à le trouver gagne.

Demandez à vos invités de tenir le « coffre » à tour de rôle, pour que tout le monde puisse tenter sa chance !

Plus dur ! Le maléfice de Gemino permet de multiplier un objet. Après chaque manche, vous pouvez rajouter des pièces pour corser la difficulté.

Jeu 5 la CHAMBRE des SECRETS

Dans *Harry Potter et la Chambre des Secrets*, Harry doit combattre un énorme serpent, le Basilic, sans jamais le regarder dans les yeux !

Pour planter le décor, **lisez cet extrait à voix haute** :

De tous les monstres et créatures qui hantent nos contrées, il n'en est guère de plus étrange ni de plus mortel que le Basilic, connu également sous le nom de Roi des Serpents. Ce reptile, qui peut atteindre une taille gigantesque et vivre plusieurs centaines d'années, naît d'un œuf de poulet couvé par un crapaud. Pour tuer ses victimes, la créature recourt à une méthode des plus singulières : outre ses crochets venimeux, le Basilic possède en effet des yeux meurtriers qui condamnent à une mort immédiate quiconque croise son regard. Il répand également la terreur parmi les araignées dont il est sans nul doute le plus mortel ennemi. Le monstre, quant à lui, redoute plus que tout le chant du coq qui lui est fatal si d'aventure il lui parvient aux oreilles.

HARRY POTTER ET LA CHAMBRE DES SECRETS



Pour ce jeu, il vaut mieux jouer dehors ou dans un grand espace ouvert.

RÈGLES du JEU

Demandez à un volontaire de tenir le rôle du Basilic ;
les autres invités seront des élèves de Poudlard.
Le Basilic doit se placer loin devant, dos tourné.

Juste derrière le Basilic, posez par terre une fausse épée – l'épée de Gryffondor.

Les élèves de Poudlard se placent contre le mur du fond, le plus loin possible du Basilic.

Les élèves doivent avancer lentement et prudemment tant que le Basilic a le dos tourné et s'arrêter net dès qu'il se retourne. Chaque fois qu'il se retourne, il désigne la dernière personne qu'il a vue bouger et la pétrifie sur place. Cette personne doit rester parfaitement immobile jusqu'à la fin du jeu.

Le but du jeu est de réussir à toucher l'épée de Gryffondor posée aux pieds du Basilic avant que tout le monde n'ait été pétrifié par le serpent.





Activité 1

les CUISINES de **POUDLARD**

Préparer une fête à Poudlard – que ce soit Halloween, Noël ou un événement exceptionnel tel que le bal de Noël – n’est pas une mince affaire ! Tous les festins sont préparés dans les cuisines de Poudlard par une brigade d’elfes de maison.

Pour planter le décor, **lisez cet extrait à voix haute :**

Jamais Harry n’avait passé un aussi bon réveillon. Dindes rôties, saucisses grillées, sauces onctueuses, confiture d’airelles et partout sur les tables, des pochettes-surprises avec des pétards qui explosaient en faisant jaillir des cadeaux. Les pétards surprises n’avaient rien à voir avec ceux que les Dursley avaient l’habitude d’acheter. Ils n’étaient pas remplis de petits jouets en plastique et de chapeaux en papier crépon. Celui que Harry partagea avec Fred ne se contenta pas de produire une petite détonation, il explosa comme un canon en les enveloppant d’un nuage de fumée bleue et il en sortit un chapeau de contre-amiral ainsi que plusieurs souris blanches vivantes. Le professeur Dumbledore avait troqué son chapeau pointu de sorcier pour un bonnet à fleurs qu’il avait trouvé dans une pochette-surprise et il riait en écoutant Flitwick lui raconter une histoire drôle.

HARRY POTTER À L’ÉCOLE DES SORCIERS



Disposez un tableau représentant une coupe en argent débordant de fruits. Invitez les participants à chatouiller l’énorme poire pour **accéder aux**

cuisines de Poudlard ! Distribuez des feuilles de papier A4 et proposez à vos invités de **dessiner leur festin de Poudlard idéal.**

Activité 2

PRÉ-au-LARD

Pré-au-Lard est le village le plus proche de Poudlard. À partir de la troisième année, les élèves sont autorisés à s'y rendre certains week-ends. Le village est aussi connu pour être le seul de Grande-Bretagne entièrement réservé aux sorciers. Il accueille une multitude de commerces et d'entreprises magiques.

La première fois que Harry se rend à Pré-au-Lard, il est obligé de quitter l'école clandestinement. Il emprunte un passage secret que lui indique la carte du Maraudeur – un plan magique représentant tout le domaine de Poudlard.

Pour planter le décor, **lisez cet extrait à voix haute :**

Il y avait tant d'élèves de Poudlard dans la boutique que personne ne fit attention à lui. Il se faufila parmi la foule et étouffa un rire en imaginant la tête que ferait Dudley s'il pouvait voir où Harry se trouvait en cet instant.

D'innombrables étagères débordaient des plus succulentes friandises qu'on puisse imaginer. Des nougats moelleux, des cubes de glace à la noix de coco, des caramels dorés, des centaines de chocolats différents disposés en rangées bien nettes. Il y avait aussi un grand tonneau rempli de dragées surprises de Bertie Crochue et un autre qui contenait des Fizwiz-biz, les fameux sorbets qui permettent de s'élever au-dessus du sol, et dont Ron lui avait déjà parlé. Sur un autre mur, on trouvait les bonbons à « Effets spéciaux » : des Bulles baveuses (un chewing-gum produisant des bulles mauves qu'il était impossible de faire éclater avant plusieurs jours), d'étranges fils dentaires qui déposaient du sucre à la menthe entre les dents, de minuscules Gnômes au poivre (« Crachez le feu devant vos amis ! »), des Souris glacées (« Vous entendrez vos dents couiner ! »), des pâtes de menthe en forme de crapauds (« Vous les sentirez sauter dans votre estomac ! »), de délicates plumes en sucre et des bonbons explosifs.

HARRY POTTER ET LE PRISONNIER D'AZKABAN



Demandez à vos invités d'imaginer qu'ils tiennent un **magasin de sorcier**. Ils peuvent choisir l'un des plus célèbres de Pré-au-Lard, tels que Honeydukes, Gaichiffon ou Zonko, mais ils peuvent préférer une boutique située sur le Chemin de Traverse, comme Weasley, Farces pour sorciers facétieux !

Pour tout savoir sur Weasley, Farces pour sorciers facétieux, consultez Harry Potter : Le guide ultime !

Fournissez à vos invités de grandes feuilles de papier, des feutres, des crayons et des autocollants et demandez-leur d'imaginer une affiche pour lancer leur nouvelle boutique. Ils doivent d'abord inventer un nom et décider ce qu'ils veulent vendre : tout ou presque est possible ! Comment leur affiche pourrait donner envie aux élèves de Poudlard d'aller dans cette boutique ?

Activité 3

le TERRIER Certes, le Terrier est quelque peu rustique...

mais la maison de la famille de Ron Weasley, le grand ami de Harry, est l'un des lieux les plus mémorables

du monde des sorciers. N'a-t-elle pas un charme fou, avec ses pièces qui ne tiennent que par magie et ses cinq cheminées ?

Pour planter le décor, **lisez cet extrait à voix haute :**

On aurait dit une vaste porcherie qui aurait été agrandie au fil du temps. Haute de plusieurs étages, la maison paraissait si bancale qu'elle ne semblait tenir que par magie (ce qui était probablement le cas, songea Harry). Quatre ou cinq cheminées se dressaient sur le toit rouge et un écriteau tordu, planté près de l'entrée, portait le nom de la maison : « Le Terrier. » Des bottes entassées en désordre et un vieux chaudron rouillé encadraient la porte. Quelques gros poulets bien gras picoraient dans la cour.

- Ce n'est pas très luxueux, dit Ron.
- C'est merveilleux, tu veux dire ! s'exclama Harry d'un ton ravi en repensant à Privet Drive.

HARRY POTTER ET LA CHAMBRE DES SECRETS



Arthur Weasley, qui travaille pour le ministère de Magie, est fasciné par les inventions des Moldus. Il en a même rapporté chez lui au Terrier – qu'elles soient ensorcelées ou pas !

Photocopiez le tableau de la page suivante et distribuez-le à chacun de vos invités.

Si vos invités veulent découvrir les objets moldus préférés d'Arthur Weasley, ils doivent rétablir les mots de la liste. Pour plus d'enjeu, vous pouvez promettre une récompense à celui ou à celle qui termine en premier !



UDOSTENE

DORF GALIAN

TOBIE XAU TRESTLE

ROUMET

ERLLIG-NIAP

SIRPE TERQUILECE

HELONPETE

Activité 4

la COUPE du MONDE de QUIDDITCH

Le Quidditch est un sport très aimé des sorciers, qui se joue en volant sur un balai. Si les élèves de Poudlard y jouent régulièrement, il existe également des équipes professionnelles qui s'affrontent en Coupe du Monde tous les quatre ans, depuis 1473.

D'après *Le Quidditch à travers les âges*, la première finale, qui opposait la Transylvanie et la Flandre, « est restée dans l'histoire comme la plus violente de tous



les temps, et de nombreuses fautes observées à l'époque ne se sont jamais renouvelées depuis ». Ouf !

Dans *Harry Potter et la Coupe de Feu*, Harry assiste à la finale de la Coupe du Monde de Quidditch, qui se déroule dans le Dartmoor et qui voit s'affronter la Bulgarie et l'Irlande.

Pour planter le décor, **lisez cet extrait à voix haute** :

A l'intérieur du stade, les escaliers étaient recouverts d'épais tapis pourpres. Ils grimpèrent les marches au milieu des autres spectateurs qui se répartissaient lentement sur les gradins, à droite et à gauche. Mr Weasley et son groupe continuèrent de monter jusqu'au sommet de l'escalier où ils se retrouvèrent dans une petite loge qui dominait tout le stade et donnait sur le centre du terrain, à mi-chemin entre les deux lignes de but. Une vingtaine de chaises pourpre et or étaient disposées sur deux rangées et, lorsque Harry se fut faufilé jusqu'au premier rang en compagnie des Weasley, il découvrit un spectacle qui défiait l'imagination.

Cent mille sorcières et sorciers étaient en train de prendre place sur les sièges qui s'élevaient en gradins tout autour du terrain ovale. Une mystérieuse lumière d'or semblait émaner du stade lui-même et la surface du terrain, vue d'en haut, paraissait aussi lisse que le velours. À chaque extrémité se dressaient les buts, trois cercles d'or situés à une hauteur de quinze mètres. Face à la tribune officielle, presque à hauteur d'œil, s'étalait un immense tableau.

(...)

Les spectateurs se mirent à hurler et à applaudir. Des milliers de drapeaux s'agitèrent, mêlant les hymnes nationaux des deux équipes dans une cacophonie qui s'ajouta au vacarme. Le dernier message publicitaire (Les Dragées surprises de Bertie Crochue – prenez le risque à chaque bouchée !) s'effaça de l'immense tableau qui affichait à présent BULGARIE : ZÉRO, IRLANDE : ZÉRO.

HARRY POTTER ET LA COUPE DE FEU



Demandez à vos invités d'imaginer que **leur équipe favorite** s'est qualifiée pour la finale de la Coupe du Monde de Quidditch, comme l'Irlande et la Bulgarie dans *Harry Potter et la Coupe de Feu*. Vos invités peuvent choisir le pays dans lequel ils vivent, mais

aussi un pays où ils ont passé leurs vacances ou même un pays qu'ils ont inventé ! Vous pouvez distribuer un patron d'écusson afin qu'ils puissent dessiner celui de leur équipe de Quidditch.

Activité 5

la SALLE sur DEMANDE

La Salle sur Demande est une pièce secrète de Poudlard, qui n'apparaît que lorsqu'un sorcier ou une sorcière en a absolument besoin. Son apparence se transforme en fonction des circonstances. Pour Harry, par exemple, elle devient une salle immense, pleine de bibliothèques et d'instruments magiques. Idéal pour entraîner l'Armée de Dumbledore !

Pour planter le décor, **lisez cet extrait à voix haute :**

- Dobby connaît l'endroit idéal, monsieur ! dit-il d'un ton allègre. Dobby en a entendu parler par les autres elfes de maison quand il est arrivé à Poudlard, monsieur. On l'appelle la Pièce Va-et-Vient ou encore la Salle sur Demande.
- Et pourquoi ? s'étonna Harry.
- Parce que c'est une pièce où on ne peut entrer, dit Dobby d'un ton très sérieux, que si on en a vraiment besoin. Parfois, elle est là, parfois, elle n'y est pas, mais quand elle apparaît, elle contient toujours ce qu'on cherche. Dobby l'a déjà utilisée, monsieur, ajouta l'elfe en baissant la voix d'un air coupable, quand Winky avait beaucoup bu. Il l'a cachée dans la Salle sur Demande et il y a trouvé des antidotes à la Bièraubeurre avec un joli petit lit à la taille d'un elfe pour qu'elle puisse se remettre, monsieur... Et Dobby sait aussi que Mr Rusard y a trouvé du matériel de nettoyage un jour où il en manquait, monsieur, et...
- Et si on avait vraiment besoin d'aller aux toilettes, dit Harry, après s'être soudain rappelé quelque chose que Dumbledore lui avait dit l'année précédente, au bal de Noël, est-ce qu'elle se remplirait de pots de chambre ?
- Dobby le pense, monsieur, répondit l'elfe en hochant gravement la tête. C'est une pièce très étonnante, monsieur.

HARRY POTTER ET L'ORDRE DU PHÉNIX



Si vous aviez besoin de la Salle sur Demande, quelle apparence prendrait-elle ?

Demandez à vos invités d'écrire une lettre à un ou une amie, dans laquelle ils décrivent leur Salle. Encouragez-les à donner le plus de détails possibles ! Plus ils en ont une vision précise, plus il y a de chance que la Salle apparaisse...

Activité 6

la CABANE de HAGRID

Hagrid est à la fois le garde-chasse et le gardien des Clés et des Lieux à Poudlard.

Sa cabane représente un véritable refuge pour Harry, Ron et Hermione, qui lui rendent visite dès qu'ils le peuvent, qu'ils aient besoin d'un conseil ou qu'ils

cherchent à percer l'un des nombreux mystères de Poudlard. La cabane est assez rustique, mais ça ne l'empêche pas d'être confortable. Elle est située à la lisière de la Forêt interdite. À l'intérieur, on y trouve toutes sortes de choses – certaines magiques, d'autres tout à fait ordinaires.

Pour planter le décor, **lisez cet extrait à voix haute** :

La maison ne comportait qu'une seule pièce. Des jambons et des faisans étaient suspendus au plafond, et une bouilloire en cuivre était posée sur le feu. Un coin de la pièce était occupé par un lit massif recouvert d'une courtepointe en patchwork.

– Faites comme chez vous, dit Hagrid en lâchant Crockdur qui bondit aussitôt sur Ron et entreprit de lui lécher consciencieusement les oreilles. À l'image de son maître, Crockdur était beaucoup moins féroce qu'il ne le paraissait

HARRY POTTER À L'ÉCOLE DES SORCIERS



Photocopiez et distribuez la page suivante à chacun de vos invités.

Réussiront-ils à trouver tous les mots ?



Entourez dans la grille les mots ci-dessous, qui désignent des choses se trouvant dans la cabane de Hagrid.

ATRE

CHAUDRON

NORBERT

TABLE EN BOIS

PARAPLUIE

PLUME

BUCK

CHOPE

CROCKDUR

THEIERE

BISCUIT

u e y p m z o h d e n t b b w e
 q z e e b u c k o e a k i r c c
 p a r a p l u i e e s n s a f h
 l e t a l y k z w x a t c t b a
 l c p r u t c r o c k d u r t u
 q h c g m e u m b r e l i e a d
 n o r b e r t d a r y c t x e r
 q p i v k r q k i g g n l h s o
 b e r k h n n f n e k w j a w n
 z e n r t a b l e e n b o i s l
 b g r n t z z q w t h e i e r e



Activité 7

le MAGICO BUS

Le Magicobus peut emmener les sorcières et sorciers n'importe où, tant que ça reste sur la terre ferme. D'après Stan Rocade, le conducteur, si les Moldus ne remarquent jamais le Magicobus, c'est qu'ils ne savent ni écouter ni regarder !

Pour planter le décor, **lisez cet extrait à voix haute** :

Au même instant, il entendit une forte détonation et une lumière aveuglante jaillit soudain, l'obligeant à lever les mains pour se protéger les yeux.

Il poussa un cri et roula sur le trottoir juste à temps. Deux roues gigantesques surmontées d'énormes phares s'immobilisèrent dans un crissement de pneus à l'endroit précis où il était tombé un instant auparavant. En levant la tête, Harry s'aperçut que les roues appartenaient à un bus violet à double impériale qui venait de surgir du néant. Sur le pare-brise était écrit en lettres d'or : *Magicobus*.

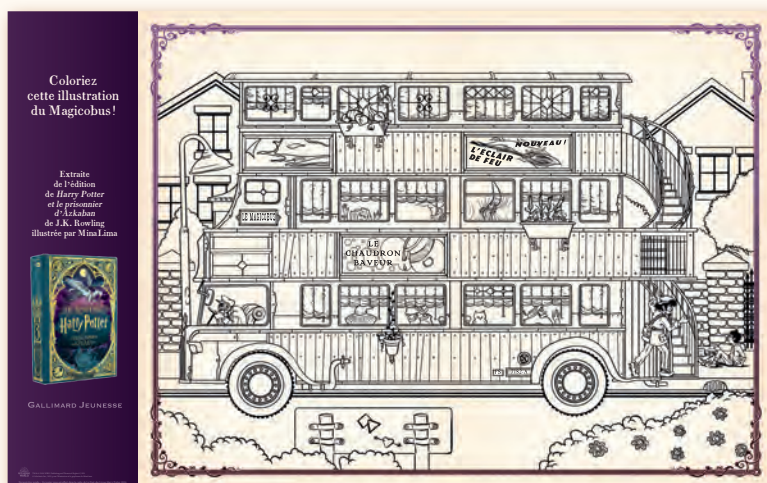
Pendant une fraction de seconde, Harry se demanda si sa chute ne lui avait pas fait perdre la tête. Un contrôleur en uniforme violet sauta alors du bus en lançant d'une voix sonore :

– Bienvenue à bord du Magicobus, transport d'urgence pour sorcières et sorciers en perdition. Faites un signe avec votre baguette magique et montez, montez, nous vous emmènerons où vous voudrez.

HARRY POTTER ET LE PRISONNIER D'AZKABAN



Proposez à vos invités de colorier le Magicobus !



Activité 8

Où ces PHRASES ont-elles été PRONONCÉES ?

Pour planter le décor, **lisez cet extrait à voix haute** :

– Vous allez bientôt apercevoir Poudlard, dit Hagrid en se retournant vers eux. Après le prochain tournant.

Il y eut alors un grand « Ooooooh ! ».

L'étroit chemin avait soudain débouché sur la rive d'un grand lac noir. De l'autre côté du lac, perché au sommet d'une montagne, un immense château hérissé de tours pointues étincelait de toutes ses fenêtres dans le ciel étoilé.

– Pas plus de quatre par barque, lança Hagrid en montrant une flotte de petits canots alignés le long de la rive.

Harry et Ron partagèrent leur barque avec Hermione et Neville.

– Tout le monde est casé ? cria Hagrid qui était lui-même monté dans un bateau. Alors, EN AVANT !

D'un même mouvement, les barques glissèrent sur l'eau du lac dont la surface était aussi lisse que du verre. Tout le monde restait silencieux, les yeux fixés sur la haute silhouette du château dressé au sommet d'une falaise.

HARRY POTTER À L'ÉCOLE DES SORCIERS



Harry découvre vite que Poudlard est un immense château de sept étages, avec plusieurs tours, d'innombrables salles, et mille et un recoins.

Photocopiez et distribuez à chacun de vos invités la page suivante.

Sauront-ils retrouver dans quels lieux les phrases suivantes ont été prononcées ?

Le terrain de Quidditch *

* *« Ce sont des Bubobulbs, annonça vivement le professeur Chourave. Vous allez percer leurs vésicules pour recueillir le pus... »*

Les toilettes de Mimi Geignarde *

* *« Bienvenue, dit la voix. Je suis heureuse de vous voir enfin dans le monde physique. »*

La classe de divination *

* *« Weasley est notre roi ! »*

La salle des potions *

* *« Ça, c'est vrai, approuva Ron en ouvrant la porte. On n'a qu'à prendre chacun une cabine séparée. »*

La serre numéro trois *

* *« Avant que le banquet ne commence, je voudrais vous dire quelques mots. Les voici : Nigaud ! Gras-double ! Bizarre ! Pinçon ! Je vous remercie ! »*

La Forêt interdite *

* *« Qu'est-ce que j'obtiens quand j'ajoute de la racine d'asphodèle en poudre à une infusion d'armoise ? »*

La Grande Salle *

* *« Suivre les araignées, dit Ron d'une voix faible en s'essuyant la bouche d'un revers de manche. Je ne le pardonnerai jamais à Hagrid. On a de la chance d'être encore vivants. »*



J.K. ROWLING

Harry Potter

LE GUIDE ULTIME



Les lieux mythiques, les sortilèges, la vie des sorciers célèbres et bien plus encore...

Plongez au cœur de la magie de Harry Potter avec le premier guide officiel de la saga !

Text & Illustrations © J.K.R. Harry Potter™ WBEI.

GALLIMARD JEUNESSE

